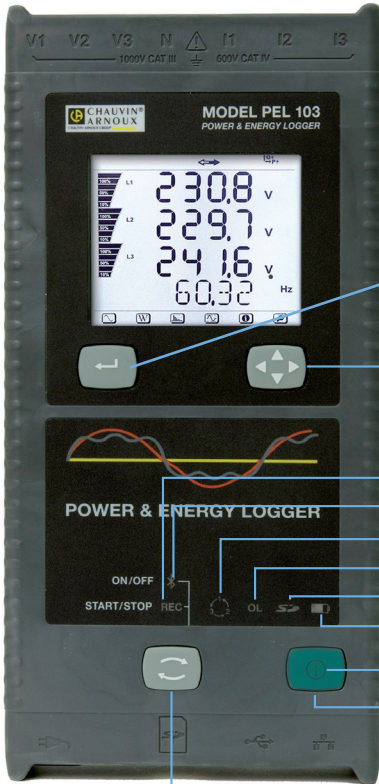


# SNABBSTART FÖR LOGGER PEL 102/103 (SE)

## Kontrollfunktioner



PEL 103



PEL 102

Samma funktioner som PEL 103 utan LCD display, Enter eller Navigations tangenter.

### ENTER TANGENT

(Endast PEL103):

Visning av partiella energier (långt tryck).

### NAVIGATIONS TANGENT

(Endast PEL103):

För översikt och val av visningsparametrar.

### ON/OFF TANGENT:

- För att starta (ON): Anslut nätkontakten till ett vägguttag.
- För att stänga av (OFF): Ta ur nätkontakten från vägguttaget, tryck sedan på ON/OFF tangenten längre än >2s.

**OBS:** Instrumentet kan inte stängas av så länge det är anslutet till spänning, eller om en inspelning görs.

### KONTROLL TANGENT:

Starts/stop av mätsessionen samt aktivering / deaktivering av Bluetooth.

Denna function fås efter ett 2 s långt tryck på **KONTROLL** tangenten, vilket får LED på REC LED att lysa i 3s följt av att Bluetooth LED lyser.

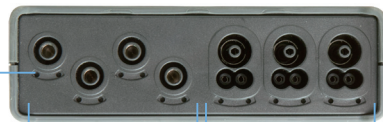
### REC LED (START/STOP)

- Blinkar när start av inspelning görs (om stoppad)
- Blinkar när stopp av inspelning görs (om startad)

### BLUETOOTH LED (AV/PÅ)

- Blinkar när Bluetooth startas (om stoppad)
- Blinkar när Bluetooth stoppas (om startad)

## ÖVERSIDAN: Mätgångar



Spänningsgångar

Strömgångar

Plats för färgmarkeringar

(se sid 4 för anslutningsschema)

## UNDERSIDAN: Anslutningar



Drivspänning  
Anslutning

SD kort  
Plats

USB  
Anslutning

Ethernet  
RJ 45

## LED Status

LED	STATUS
①	<b>Grön LED: Inspelnings status</b> <ul style="list-style-type: none"><li>- LED blinkar en gång per sekund var 5s: Logger är i väntläge (ingen inspelning)</li><li>- LED blinkar två gånger per sekund var 5 s: Logger är i inspelningsläge</li></ul>
②	<b>Blå LED: Bluetooth</b> <ul style="list-style-type: none"><li>- LED AV: Bluetooth AV (avstängd)</li><li>- LED PÅ: Bluetooth PÅ (aktiverad – sänder inte)</li><li>- LED blinkar två gånger per sekund: Bluetooth PÅ (aktiverad - sänder)</li></ul>
③	<b>Röd LED: Fasrotation</b> <ul style="list-style-type: none"><li>- AV: Fasrotationen är korrekt</li><li>- LED blinkar en gång per sekund: Fasrotationen är felaktig</li></ul>
④	<b>Röd LED: Överlast</b> <ul style="list-style-type: none"><li>- OFF: Ingen överlast på ingångarna</li><li>- LED blinkar en gång per sekund: Minst en av ingångarna är överlastad</li><li>- LED PÅ: Visar att en strömtång är felaktig eller saknas</li></ul>
⑤	<b>Röd/Grön LED: SD-kort Status</b> <ul style="list-style-type: none"><li>- Grön LED PÅ: SD-kort är OK</li><li>- Röd LED blinkar fem gånger var 5 s: SD-kortet är fullt</li><li>- Röd LED blinkar fyra gånger var 5: mindre än 1 veckas kapacitet återstår</li><li>- Röd LED blinkar tre gånger var 5: mindre än 2 veckors kapacitet återstår</li><li>- Röd LED blinkar två gånger var 5: mindre än 3 veckors kapacitet återstår</li><li>- Röd LED blinkar en gång var 5: mindre än 4 veckors kapacitet återstår</li><li>- Röd LED PÅ: SD-kort är låst eller inte isatt i instrumentet</li></ul>
⑥	<b>Gul/Röd LED: Batteri Status</b> <ul style="list-style-type: none"><li>- När nätkabel är ansluten, laddas batterierna fullt.</li><li>- LED AV: Batteriet fullt (med eller utan nätspänning)</li><li>- Gul LED PÅ: Batteriet laddas</li><li>- Gul LED blinkar en gång per sekund: Batterierna laddas upp från en urladdning</li><li>- Röd LED blinkar två gånger per sekund: Batterinivån låg (ingen nätspänning ansluten)</li></ul>
⑦ <i>under ON/OFF tangent</i>	<b>Grön LED: AV/PÅ</b> <ul style="list-style-type: none"><li>- LED PÅ: Extern spänning ansluten</li><li>- LED AV: Ingen extern spänning</li></ul>
⑧ <i>Integrerad med kontakten</i>	<b>Grön LED: Ethernet</b> <ul style="list-style-type: none"><li>- LED AV: Ingen aktivitet</li><li>- LED PÅ blinkar: Aktivitet</li></ul>
⑨ <i>Integrerad med kontakten</i>	<b>Gul LED: Ethernet</b> <ul style="list-style-type: none"><li>- LED AV: Överföringen har inte initialiserats eller protokollfel</li><li>- Blinkar sakta, växlar varje sekund: Initialisering pågår och är korrekt</li><li>- Blinkar snabbt, växlar 10 gånger per sekund: Initialisering pågår och är korrekt</li><li>- Blinkar två gånger, växlar 2 gånger, sedan paus: DHCP fel</li><li>- LED PÅ: Nätverk anslutet, redo för trafik</li></ul>

## Installation av PEL Transfer



**Anslut inte instrumentet till PC innan mjukvara och drivers har installerats.**

1. Sätt in CD i CD läsaren.  
Om auto-run är aktiverat, kommer programmet att starta automatiskt. Är inte auto-run aktiverat välj **Start.html** i D:\SETUP (om din CD är D, om så inte är fallet byt ut D till rätt bokstav).
2. Välj språk och tryck **ENTER**. Tillåt att mjukvaran kan öppnas i din PC.
3. Välj mjukvara i kolumnen.
4. Välj PEL Transfer Software.
5. Ladda ner filen, kör filen och följ instruktionerna.



**Anmärkning:** För komplett installationsanvisning, se i manualen som finns på CD.

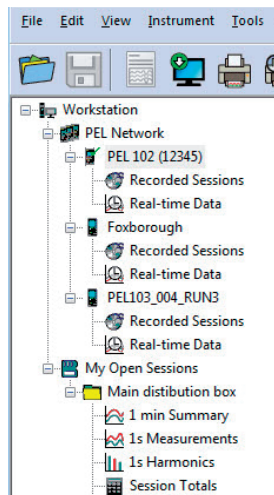
## SD-kort

SD-kort (upp till 2 GB) och SDHC-kort (4 GB upp till 32 GB) kan användas. Börja med att formatera det medföljande SD-kortet.

- 2GB kort ger 4 veckors inspelninglängd om övertoner inte spelas in.
- När SD-kortet är isatt i instrumentet, är formatering möjlig med några restriktioner genom PEL Transfer.
- Formatering av SD-kortet utan restriktioner görs direkt i PC.
- Expansion samt tillägg kan göras när ingen inspelning görs.

## Öppna PEL Transfer

- Nätkabeln till instrumentet måste vara ansluten. Instrumentet startar upp.
- Anslut den medföljande USB kabeln till PEL och PC. Vänta och se att drivrutinerna har startat upp.
- Dubbelklicka på PEL ikonen  på ditt skrivbord för att öppna PEL Transfer.
- Välj **Lägg till en instrument** ikon  från verktygsfältet eller **Instrument** meny.
- Följ instruktionerna för **Lägg till Instrument** hjälpmeny. Om PEL Transfer inte kan lokalisera instrumentet i drop-listen, klicka på Uppdatera tangenten, eller ta ur/sätt i USB kabeln en gång.
- När anslutningen till instrumentet är uppkopplad, kommer instrumentets namn att synas på den vänstra delen av PEL Transfer under rubriken PEL nätverkstråd.



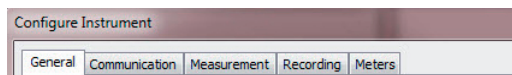
Exemple de répertoire Réseau PEL

## Konfigurering av instrumentet

För att konfigurera PEL, välj instrumentet i PEL nätverkstråd.

Öppna **Konfigurera instrument** rutan med **Konfigurera**  ikonen på verktygslistan, **Instrument** meny, eller **Status** rutan.

Denna dialogruta består av fem delar:



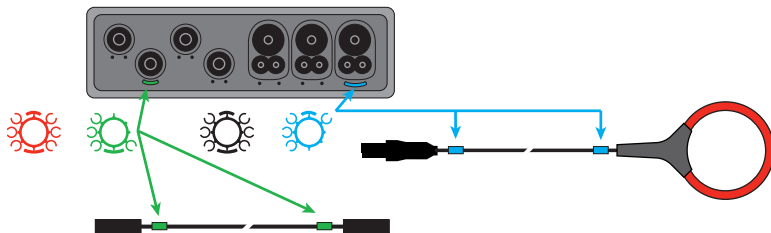
- **Generellt:** Inställningar för automatisk avstängning, LCD kontroll, inställning av klocka samt storlek på SD-kort med mera.
- **Kommunikation:** Inställningar för Bluetooth och LAN.
- **Mätning:** Val av distributionssystem, spänningsomsättning, inställningar för strömtänger samt frekvensval.
- **Inspelning:** Inställningar för att välja inspelningsparametrar.
- **Mätare:** Nollställer mätare och optioner för partiella energi perioder.

Klicka på  tangenten för att överföra en ny konfiguration till instrumentet.

## Installation av mätledningarna och strömtänger

Tolv satser med färgkodade ringar levereras med PEL instrumentet. Använd dessa för att märka ingångar och ledningar.

- Lossa lämplig del och sätt fast den på PEL ovanför ingångarna (de större för strömringångarna och de mindre för spänningsingångarna).
- Sätt fast plastringarna på ledningarna.



Anslut mätledningarna till PEL enligt följande:

- Strömmätning: I1, I2, I3 4-kontakters anslutningar
- Spänningsmätning: V1, V2, V3 och N ingångar

Mätledningarna måste vara anslutna till den elektriska kretsen för att kunna visas i anslutningsdiagrammet hur uppkoppling ska göras. Glöm inte att ställa om eventuell omsättning för ström och spänning.

## Fastsättning

PEL har integrerade magneter samt upphängning med Multifix flexibel krok.



## Gör en inspelning (Start/Stopp)

För att göra en inspelning, gör något av följande:

- **I PEL Transfer mjukvara:** Välj **Inspelning** från konfigurationsmenyn. Instrumentet kan konfigureras att starta en inspelning antingen vid ett framtida datum/tid eller omedelbart efter att konfigurationen har överförts till instrumentet.
- **På instrumentet:** Tryck och håll ner **KONTROLL** tangenten tills den gröna LED börjar lysa, släpp sedan tangenten. Detta startar inspelningen med de föregående konfigurationsinställningarna i instrumentet

För att stoppa en inspelning, gör något av följande:

- **I PEL Transfer mjukvara:** Från menyn, välj **Instrument > Stoppa Inspelning**.
- **På instrumentet:** Tryck och håll ner **KONTROLL** tangenten tills den gröna LED börjar lysa, släpp sedan tangenten.

## Att se på en inspelning

Inspelade data kan föras över till PC för visning och rapportgenerering på två sätt:

- SD kortet kan tas ut från instrumentet och sättas in i en PC med SD-korts läsare. Starta PEL Transfer mjukvara, välj sedan **Öppna** från Mapp menyn, markera icp filen med önskat mätsessionsnummer på SD-kortet och välj **Öppna**.
- Med direkt anslutning mellan PC och PEL (med USB, nätverk eller Bluetooth). Starta PEL Transfer mjukvara, öppna en anslutning till instrumentet, välj sedan instrument (verifiera att instrumentet är anslutet) i trädmenyn och välj sedan **Mätssessioner**. Dubbelklicka på önskad mätssession.

När nedladdningen är färdig, välj nedladdad session och tryck på **Öppna** tangenten i Nedladdningsrutan.

I båda fallen lags de till under **Mina Mätssessioner** i trädstrukturen.