

Leica DISTO™ D110

The original laser distance meter




- when it has to be **right**


Leica
Geosystems

Instrumentopsætning	2
Introduktion	2
Oversigt	2
Display	3
Sæt batterier i	3
Påsæt / fjern klemme	3
Betjening	4
Tænde og slukke	4
Clear	4
Meddelseskoder	4
Enhedsindstilling	4
Tænde og slukke lyd	4
Målefunktioner	5
Måle enkelt afstand	5
Permanent måling	5
Areal	5
Bluetooth® Smart	6
Tekniske specificationer	7
Meddelseskoder	8
Vedligeholdelse	8
Bortskaffelse	8
Garanti	8
Sikkerhedsanvisninger	9
Anvendte symboler	9
Tilladt brug	9
Ikke-tilladt anvendelse	9
Farer ved brug	9

Begrænsninger for brug	9
Ansvarsområder	10
Elektromagnetisk kompatibilitet (EMC)	10
Brug produktet med Bluetooth®	10
Laserklassifikation	10
Mærkning	11

Introduktion

 Sikkerhedsanvisningerne og brugervejledningen bør læses omhyggeligt, før produktet anvendes første gang.

 Personen med ansvar for produktet skal sørge for at alle brugere forstår disse anvisninger og følger dem.


De anvendte symboler har følgende betydninger:

 **ADVARSEL**

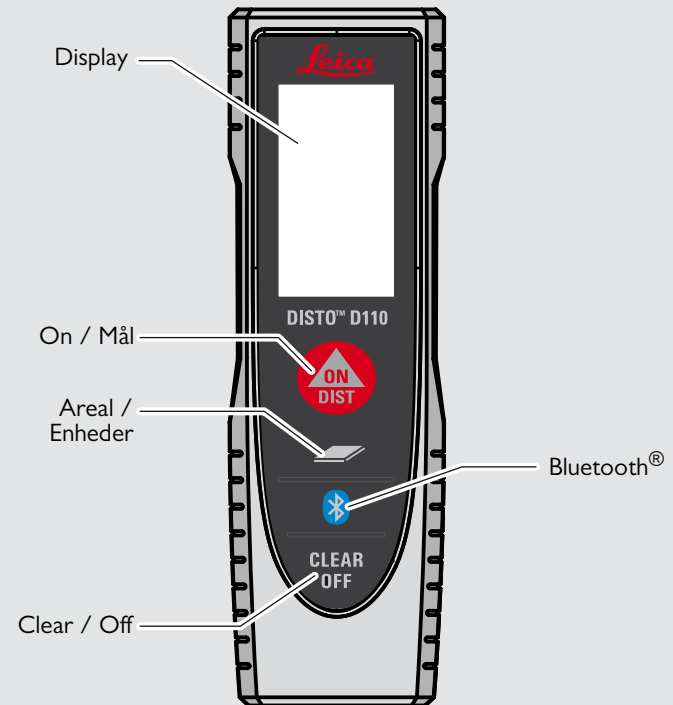
Angiver en potentielt farlig situation eller en utilsigtet brug, som vil føre til død eller alvorlig personskade, hvis den ikke undgås.

 **FORSIGTIG**

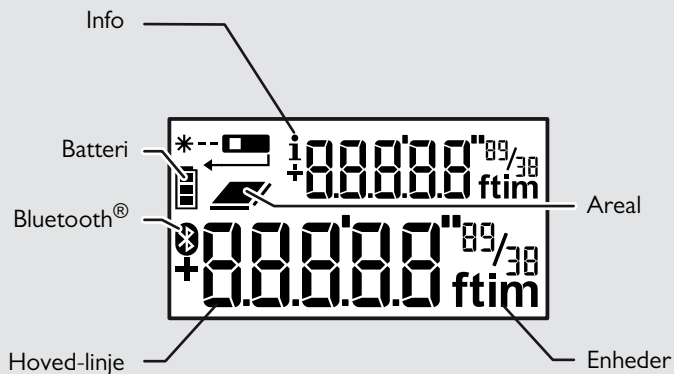
Angiver en potentielt farlig situation eller en utilsigtet brug, som vil føre til mindre personskade og/eller væsentlig materiel, økonomisk og miljømæssig skade, hvis den ikke undgås.

 Vigtigt afsnit, som skal følges i praksis for at produktet kan anvendes på en teknisk korrekt og effektiv måde.

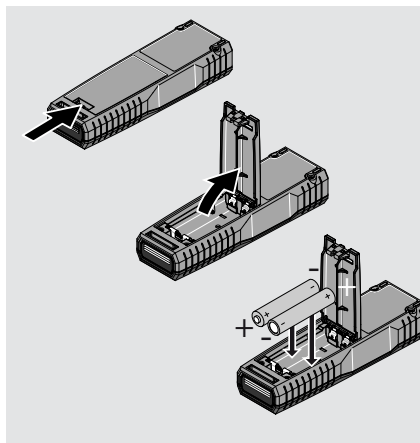
Oversigt



Display

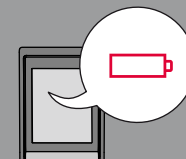


Sæt batterier i

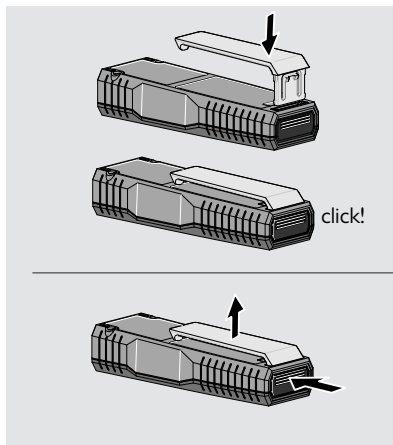


i

For at sikre driftsikkerhed bør der ikke anvendes zink-kul batterier. Skift batterierne når batterisymbolet blinker.



Påsæt / fjern klemme



Tænde og slukke



ON

ON
DIST



OFF

CLEAR
OFF

2 sek.

Apparat slukkes.



Tryk på ON-knappen i 2 sek. for at starte kontinuert laser-mode.

Clear



1x

CLEAR
OFF

Fortryd seneste handling.



2x

CLEAR
OFF

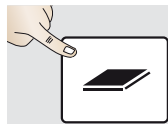
Forlad aktuel funktion og gå til default betjenings-mode.

Meddelelseskoder

Hvis meddelelsen "InFo" kommer frem med et nummer, følges anvisningerne i afsnittet "Meddelelseskoder".
Eksempel:



Enhedsindstilling



2 sek.

Skift mellem følgende enheder:

0.000 m	0.00 ft
0.0000 m	0'00" 1/32
	0 in 1/32

Tænde og slukke lyd

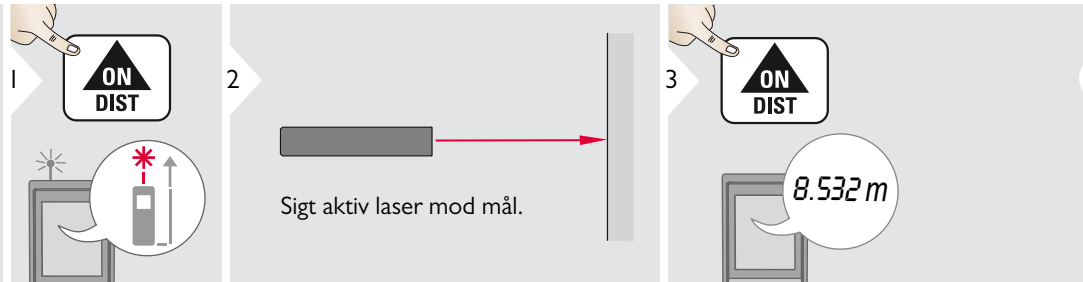


2 sek.

samtidigt



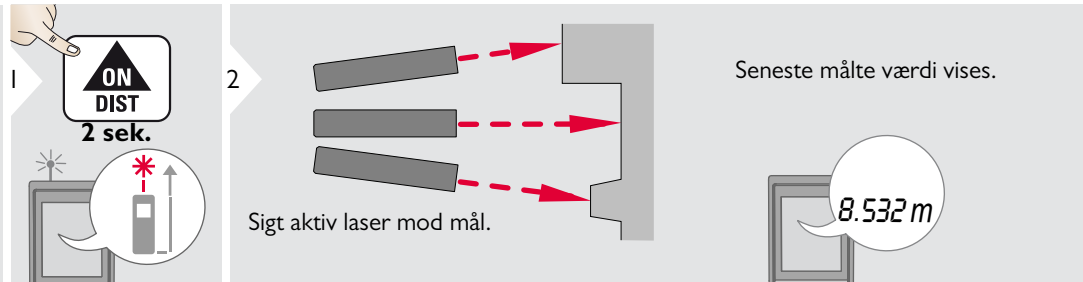
Måle enkelt afstand



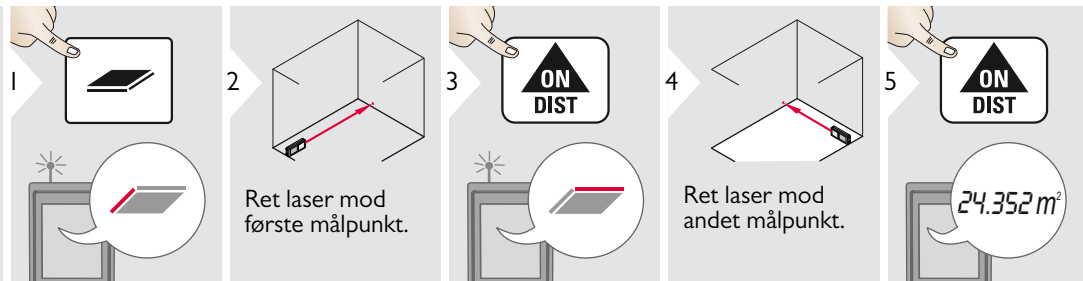
i

Mål-overflader: Målefejl kan opstå, når der måles til farveløse væsker, glas, styrofoam eller halvgennem-sigtige overflader eller ved sigte mod meget reflekterende overflader. Måling tager længere tid mod mørke overflader.

Permanent måling



Areal



Bluetooth® Smart



i



App-mode: Brug denne mode til at overføre data med en app. Bluetooth® Smart er altid aktiv, når enheden er tændt.

Tilslut enheden til din smartphone, tablet, laptop, ... Måleværdier vil blive overført automatisk lige efter en måling. For at overføre et resultat fra hovedlinjen, trykkes på Bluetooth® tast.

Bluetooth® slukkes, når laser-afstandsmåleren slukkes. Det effektive og innovative Bluetooth® Smart-modul (med den nye Bluetooth® standard V4.0) fungerer sammen med alle Bluetooth® Smart klare enheder. Alle andre Bluetooth® enheder understøtter ikke det energibesparende Bluetooth® Smart-modul, som er integreret i apparatet.

Vi giver ingen garanti for gratis DISTO™ software og yder ingen support til den. Vi påtager os intet ansvar på nogen måde for brug af den gratis software og vi er ikke forpligtede til foretage rettelser eller udvikle opgraderinger. En bred vifte af kommerciel software kan findes på vores hjemmeside. Apps til Android® eller iOS kan findes i specielle internetbutikker.

Flere detaljer se vores hjemmeside.

Generelt	
Typisk måletolerance*	± 1.5 mm / ± 0.06 in ***
Maksimum måle-tolerance**	± 3,0 mm / 0,12 in ***
Rækkevidde mod Leica målplade GZM26	70 m / 230 fod
Typisk område *	0.2-60 m / 0.6-200 fod
Rækkevidde ved ugunstige forhold ****	30 m / 98 fod
Mindste enhed vist	0,1 mm / 1/32 in
Power Range Technology™	ja
Laserklasse	2
Lasertype	635 nm, < 1 mW
Ø laserpunkt ved distancer	6 / 30 / 60 mm 10 / 50 / 100 m
Beskyttelsesklasse	IP54 (støv- og vandstæk-beskyttet)
Autom. laser-slukning	efter 90 s
Autom. instrument-slukning	efter 180 s
Bluetooth® Smart	Bluetooth v4.0
Rækkevidde for Bluetooth®	10 m
Batterikapacitet (2 x AAA)	op til 5000 målinger
Dimensioner (H x D x B)	120 x 37 x 23 mm 4.72 x 1.46 x 0.91 in
Vægt (med batterier)	92 g / 3.25 oz
Temperaturområde:	
- Opbevaring	-25 til 70 °C -13 til 158 °F
- Anvendelse	-10 til 50 °C 14 til 122 °F

* gælder for 100 % målreflektion (hvidmalet væg), lav baggrundsbelysning, 25 °C

** gælder for 10 til 500 % målreflektion, høj baggrundsbelysning, - 10 °C til + 50 °C

*** Tolerancer gælder fra 0.2 m til 5 m med et konfidensniveau på 95%. Den maksimale tolerance kan forringes til 0,1 mm / m. Under ugunstige forhold, som f.eks.

højt solskin, mål med dårlig refleksion, høje eller lave temperaturer, kan maksimum tolerancen forringes til 0,15 mm/m over 5 m.

**** gælder for 100 % målreflektion, baggrundsbelysning på omkring 30.000 lux

Funktioner	
Afstandsmåling	ja
Permanent måling	ja
Areal	ja
Bip	ja
Bluetooth® Smart	ja
Belyst display	ja

Hvis meddelelsen **Error** ikke forsvinder, efter at instrumentet er blevet tændt og slukket adskillige gange, kontaktes forhandleren.

Hvis meddelelsen **InFo** vises med et nummer, trykkes på Clear-knappen og følgende anvisninger følges:

Nr.	Årsag	Udbedring
204	Beregningsfejl	Udfør måling igen.
240	Dataoverførselsfejl	Gentag procedure.
252	Temperatur for høj	Lad instrumentet køle ned.
253	Temperatur for lav	Varm instrumentet op.
254	Batterispænding for lav til malinger	Skift batterier
255	Modtager for svagt signal, måletid for lang	Skift mål-overflade (f.eks. hvidt papir).
256	Modtaget signal for kraftigt	Skift mål-overflade (f.eks. hvidt papir).
257	For meget baggrundsllys	Skyg for målområde.
258	Måling uden for måleområdet	Korrekt område.
260	Laserstråle brudt	Gentag måling.

- Rengør instrumentet med fugtig, blød klud.
- Instrumentet må ikke nedsænkes i vand.
- Brug aldrig kraftige rengøringsmidler eller opløsninger.

Bortskaffelse



ADVARSEL

Brugte batterier må ikke smides ud med husholdningsaffaldet. Skån miljøet og tag dem til opsamlingsstederne i overensstemmelse med nationale eller lokale regler.

Produktet må ikke smides ud med husholdningsaffaldet.

Smid produktet ud i overensstemmelse med de gældende nationale regler i dit land.



Følg de nationale og landespecifikke regler. Produktspecifik behandling og affaldshåndtering kan downloades fra vores hjemmeside.

Livstids-fabriksgaranti

Garantidækning for hele produktets brugstid ifølge international begrænset garanti fra Leica Geosystems. Gratis reparation eller udskiftning for alle produkter, som får defekter som et resultat af fejl i materialer eller produktion i hele produktets levetid.

3 år, ingen omkostninger

Garanteret service hvis produktet får defekt og kræver service under normale brugsforhold, som beskrevet i brugervejledningen, uden yderligere omkostninger.

For at få de "3 års garanti" skal produktet registreres på www.disto.com indenfor 8 uger fra købsdato. Hvis produktet ikke registreres, gælder en periode med "2 år uden omkostninger".

Personen med ansvar for instrumentet skal sørge for at alle brugere forstår disse anvisninger og følger dem.

Anvendte symboler

De anvendte symboler har følgende betydninger:



ADVARSEL

Angiver en potentielt farlig situation eller en utilsigtet brug, som vil føre til død eller alvorlig personskade, hvis den ikke undgås.



FORSIGTIG

Angiver en potentielt farlig situation eller en utilsigtet brug, som vil føre til mindre personskade og/eller væsentlig materiel, økonomisk og miljømæssig skade, hvis den ikke undgås.



Vigtigt afsnit som skal følges i praksis for at produktet kan anvendes på en teknisk korrekt og effektiv måde.

Tilladt brug

- Afstandsmåling

Ikke-tilladt anvendelse

- Brug af produktet uden instruktion
- Brug udenfor de nævnte grænser
- Deaktivering af sikkerhedssystemer og fjernelse af forklarende og advarende mærkater
- Åbning af udstyret med værktøj (skruetrækkere etc.)
- Modifikation eller ændring af produktet
- Brug af tilbehør fra andre producenter uden udtrykkelig godkendelse
- Bevidst blanding af tredjepart; også i mørke
- Utilstrækkelige sikkerhedsforanstaltninger på opmålingsstedet (f.eks. ved måling på veje, byggepladser etc.)
- Bevidst fejlagtig eller uansvarlig adfærd på stilladser, ved brug af stiger, ved måling nær maskiner, som kører, eller nær dele af maskiner eller installationer, som ikke er afskærmede
- Sigte direkte mod solen

Farer ved brug



ADVARSEL

Vær opmærksom på fejlagtige målinger, hvis instrumentet er defekt, eller hvis det er blevet tabt eller er fejlanvendt eller modificeret. Udfør regelmæssigt testmålinger, især efter instrumentet har været udsat for anormal brug, og før, under og efter vigtige målinger.



FORSIGTIG

Forsøg aldrig at reparere produktet selv. I tilfælde af beskadigelse kontaktes en lokal forhandler.



ADVARSEL

Ændringer eller modifikationer ikke udtrykkeligt godkendt af Leica Geosystem kan fratage brugeren retten til at bruge udstyret.

Begrænsninger for brug



Se afsnittet "Tekniske specificationer". Apparatet er designet til brug i områder egnet til menneskers permanente ophold. Brug ikke produktet i eksplosivt farlige områder eller i kemisk aggressive områder.

Ansvarsområder

Ansvar for producenten af det originale udstyr:

Leica Geosystems AG
Heinrich-Wild-Strasse
CH-9435 Heerbrugg
Internet: www.disto.com

Virksomheden ovenfor er ansvarlig for at levere produktet, incl. brugervejledning, i komplet sikker tilstand. Virksomheden ovenfor er ikke ansvarlig for tredjeparts-tilbehør.

Ansvarsområder for personen med ansvar for instrumentet:

- At forstå sikkerhedsanvisningerne på produktet og instruktionerne i brugervejledningen.
- At være bekendt med lokale sikkerhedsregler mht. ulykkesforebyggelse.
- Altid at undgå at uautoriserede personer får adgang til produktet.

Elektromagnetisk kompatibilitet (EMC)



ADVARSEL

Apparatet lever op til de strengeste krav i de relevante standarder og regler.

Alligevel kan muligheden for forstyrrelse af andre apparater ikke helt udelukkes.

Brug produktet med Bluetooth®



ADVARSEL

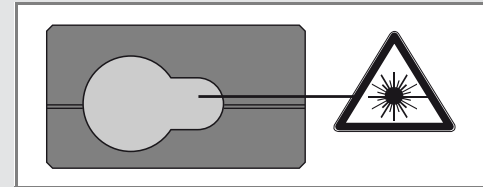
Elektromagnetisk stråling kan give forstyrrelse af andet udstyr, i installationer (f.eks. medicinsk udstyr så som pacemakere eller høreapparater) og i fly. Det kan også påvirke mennesker og dyr.

Forholdsregler:

Selvom dette produkt lever op til de mest krævende standarder og regler, kan risikoen for at skade af mennesker og dyr ikke helt udelukkes.

- Brug ikke produktet nær tankstationer, kemiske anlæg, i områder med potentielt eksplosiv luft og når sprængninger udføres.
- Brug ikke produktet nær medicinsk udstyr.
- Brug ikke produktet i fly.
- Brug ikke produktet nær din krop i længere tid.

Laserklassifikation



Instrumentet laver synlige laserstråler, som udsendes fra instrumentet:

Det er et klasse 2 laserprodukt i overensstemmelse med:

- IEC60825-1 : 2014 "Strålesikkerhed for laserprodukter"

Laserklasse 2 produkter:

Se ikke ind i laserstrålen og ret den ikke nødvendigvis mod andre. Øje-beskyttelse klæres normalt med undvige reaktion incl. blinkerefleksion.



ADVARSEL

At se direkte ind i strålen med optiske hjælpemidler (f.eks. kikkerters, teleskoper) kan være farligt.

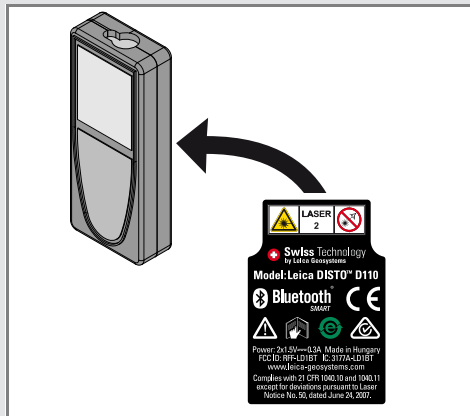


FORSIGTIG

Det kan være farligt for øjnene at se direkte ind i laserstrålen.

Beskrivelse	Værdi
Bølgelængde	620 - 690 nm
Maksimum stråleeffekt anvendt til klassifikation	< 1mW
Impuls-gentagelsesfrekvens	320 MHz
Impuls-varighed	> 400 ps
Stråle-afvigelse	0,16 x 0,6 mrad

Mærkning



Ret til ændringer forbeholdes (tegninger, beskrivelser og tekniske specifikationer) uden varsel.

Leica Geosystems AG, Heerbrugg, Schweiz har et certificeret kvalitetsstyrings-system, som lever op til de internationale standarder for kvalitetsstyring og kvalitetssystemer (ISO standard 9001) og miljøledelsessystemer (ISO standard 14001).

Total kvalitetsstyring - Vores fokus på fuld kundetilfredshed. Spørg din lokale Leica Geosystems forhandler om mere information om vores TQM-program.

Copyright Leica Geosystems AG, Heerbrugg,
Schweiz 2015
Oversættelse af original tekst (812794c EN)

Pat. Nr.: WO 9427164, WO 9818019, WO 0244754, WO 0216964,
US 5949531, EP 1195617, US 7030969, WO 03104748,
EP2589980

Leica Geosystems AG
CH-9435 Heerbrugg
(Switzerland)
www.disto.com

- when it has to be **right**

Leica
Geosystems